

edufores

E L G R A N P A P E L D E L B O S Q U E

**CUADERNO FORESTAL  
DE NAVARRA**





**Consejo Editor:** Comité Mixto de Representantes del Ministerio de Medio Ambiente, Ministerio de Educación y Ciencia y ASPAPEL

ASPAPPEL - Asociación Española de Fabricantes de Pasta, Papel y Cartón  
Av. de Baviera, 15  
28028 Madrid  
Tel.: +34 91 576 30 03  
Fax: +34 91 577 47 10

**Coordinación y textos:** Información e Imagen

**Diseño Gráfico:** Jasten Fröjen



*Proyecto designado para la utilización de la Etiqueta de Calidad Wood & Paper Opportunities for Generations, respaldada por la Comisión Europea, que avala la calidad de proyectos dirigidos a la juventud y/o al ámbito educativo.*



El Cuaderno Forestal de Navarra incluye dos bloques básicos de contenidos: El bosque en Navarra y Los productos del bosque en la economía navarra.

Ambos bloques pueden desarrollarse como un todo independiente o bien como apéndices a las Fichas de trabajo de la Guía Didáctica: el bloque 1 como apéndice a la ficha 1 y el bloque 2 como apéndice a la ficha 2.

Los recursos incluidos en los diversos materiales didácticos Edufores (DVD, CD de actividades, baraja forestal y cómic) son aplicables a estos dos bloques de contenidos, siguiendo para el bloque 1 lo dispuesto en la ficha 1 y para el bloque 2 lo indicado en la ficha 2. Se incluyen también distintas propuestas de visitas para que los alumnos conozcan sobre el terreno la realidad forestal de Navarra.

Con el título PARA SABER MÁS este cuaderno incluye una serie de fichas que amplían el contenido de los textos.

En el caso de las fichas de árboles, arbustos, animales y productos forestales, las fichas que aquí se recogen son solo una pequeña muestra de las que se incluyen en el CD de actividades y que se pueden también consultar en [www.edufores.com](http://www.edufores.com)



## BLOQUE 1 El bosque en Navarra

Los bosques cubren en Navarra casi la mitad del territorio total. Los navarros tenemos 0,83 hectáreas de bosque por habitante, o sea, un bosque del tamaño de dos campos de fútbol por familia.

PARA SABER MÁS		
	Navarra	Total España
Superficie forestal total	586.513 hectáreas	26.619.204 hectáreas
	56% del territorio de Navarra	53% del territorio español
	2% de superficie forestal española	
Superficie forestal arbolada	462.664 hectáreas	15.219.014 hectáreas
	45% del territorio de Navarra	30% del territorio español
	0,83 hectáreas/ habitante	0,35 hectáreas/ habitante

LOS BOSQUES CUBREN  
CASI LA MITAD DEL  
TERRITORIO DE NAVARRA



LA HISTORIA,  
LA GEOGRAFÍA Y EL  
VARIADO CLIMA MOLDEAN  
EL PAISAJE NAVARRO

La extraordinaria riqueza del paisaje de los bosques de Navarra se debe a tanto a su historia como a su geografía y clima.

Para conseguir pastos, los primeros ganaderos del neolítico, a través del fuego, abrieron claros en los bosques de las montañas y los llanos. La cantidad de monumentos prehistóricos en algunas zonas de las Sierras de Abodi, Urbasa-Andía, Aralar, Aezkoa, Baztán y Belate son muestra de una cultura prehistórica de pastores.

Desde entonces la intervención del hombre ha ido modelando el bosque. Bosques ahuecados de carrascas y quejigos, robledales de fondo de valle y castañares son algunos ejemplos de gestión tradicional del bosque que hay que valorar y conservar como modelos de desarrollo sostenible.

Al norte abundan las plantas frioleras y las que prefieren suelos encharcados o humedecidos todo el año por las frecuentes nieblas. Bosques, matorrales y prados mantienen un paisaje verde esmeralda, incluso en el verano. En esta zona encontramos hayedos, alisedas y robledales.

Al sur aparecen los quejigares de transición hacia los bosques siempre verdes de carrascas y pino carrasco. Choperas, alamedas, saucedas y fresnedas se reparten por los ríos.

La barrera de los Pirineos actúa como un filtro impermeable para muchas especies vegetales, que solo habitan en los valles y laderas al norte de la cordillera y no logran pasar al sur. Sin embargo, en la zona del Baztán, a través del llamado portillo navarro históricamente ha habido un importante intercambio de flora en uno y otro sentido. Por ello, los valles cantábricos como el Baztán tienen una flora parecida a la de Francia.

El clima de Navarra es muy variado. Las lluvias están entre los 400 mm de su extremo sureste y los más de 2.000 mm en las montañas noroccidentales.



## PARA SABER MÁS: El clima navarro

<b>Noroeste</b>	<ul style="list-style-type: none"> <li>▶ Clima de tipo oceánico, con muchas lluvias (más de 1.700 mm) y temperaturas moderadas</li> <li>▶ La media de días de lluvia es de 170</li> <li>▶ Salvo en las zonas más altas, las heladas son escasas debido a la influencia oceánica</li> <li>▶ La temperatura media anual se sitúa en 13,8 °C</li> </ul>
<b>Zona pirenaica</b>	<ul style="list-style-type: none"> <li>▶ Clima del tipo llamado subalpino con inviernos fríos, grandes nevadas y veranos frescos y secos</li> <li>▶ Lluvias de 1.500 mm anuales.</li> <li>▶ La temperatura media anual es de 8,7 °C</li> <li>▶ Es la zona de Navarra con más heladas</li> </ul>
<b>Zona media y cuenca de Pamplona</b>	<ul style="list-style-type: none"> <li>▶ Zonas de transición entre el clima llamado oceánico y el mediterráneo continental</li> <li>▶ Hay cierta sequía en verano</li> <li>▶ Lluvias entre los 1.200 mm y los 600 mm anuales, con un número de días de lluvia entre 80 y 140</li> <li>▶ Temperaturas medias anuales entre 12 y 13°C</li> </ul>
<b>Ribera o Depresión del Ebro</b>	<ul style="list-style-type: none"> <li>▶ Clima del tipo llamado mediterráneo-continental, con inviernos fríos y veranos calurosos</li> <li>▶ Pocas lluvias (entre 330-600 mm anuales) de distribución irregular y asociadas con frecuencia a tormentas de verano</li> <li>▶ Temperatura media anual entre 13 y 14°C, con 2.500 horas de sol brillante y con abundancia de días despejados, por la influencia del viento del noroeste (cierzo) que barre las nubes</li> </ul>

## ▶ Árboles y arbustos

La superficie forestal navarra en los últimos años ha crecido un 24%. En la actualidad encontramos en nuestros bosques 2.650 plantas y helechos, con unas 100 especies de árboles distintos.

El árbol que más superficie ocupa en Navarra es el haya, con unas 121.633 hectáreas. Un tercio del total de hayas de la Península crecen en Navarra.

Además del haya en Navarra encontramos pino silvestre (*Pinu gorri*), pino alepo (*Aleppo pinua*), abeto (*Izeia*), encina (*Artea*), quejigo (*Ametza*), roble (*Haritza*) y castaño (*Gaztainondoa*).

LA SUPERFICIE FORESTAL  
HA CRECIDO UN 24% EN  
LOS ÚLTIMOS AÑOS



Fichas de árboles



GRAN VARIEDAD DE  
ÁRBOLES, ARBUSTOS  
Y ANIMALES

### PARA SABER MÁS: Haya (*Fagus sylvatica*)

- ▶ Euskera: Pagoa. Catalán: Faig. Inglés: Beech. Francés: Hêtre
- ▶ Árbol que alcanza los 30-35 m de altura con corteza fina gris claro y tronco cilíndrico
- ▶ Hojas ovaladas de color verde claro intenso con márgenes ondulados
- ▶ El fruto del haya es el hayuco y es muy apetecido por la fauna al ser un alimento muy nutritivo antes de pasar el invierno
- ▶ El haya no soporta la sequía que aparece en verano en las zonas de clima mediterráneo
- ▶ Normalmente aparece en bosques puros, hayedos. Son bosques frescos, húmedos y sombríos
- ▶ Los hayedos han sido intervenidos por el hombre desde la antigüedad. La leña de haya es la más utilizada en Navarra y es muy apreciada. También se usa su madera de color claro para aserrarla fabricando con ella mesas, sillas, armarios, mangos de herramientas, láminas de somieres etc.

### PARA SABER MÁS: Quejigo (*Quercus faginea*)

- ▶ Gallego: Caxigo. Euskera: Erkameziak. Catalán: Roure de fulla petita. Inglés: Portuguese oak. Francés: Chêne Zène
- ▶ Árbol de talla media, que también se puede encontrar con aspecto de arbusto
- ▶ Hojas con bordes de sierra, que en invierno no caen, sino que permanecen en el árbol con color marrón y son, por tanto, marcescentes
- ▶ Florece antes que la encina, y las bellotas maduran muy temprano, en septiembre u octubre
- ▶ En condiciones apropiadas forma quejigares, pero se suele presentar mezclado con encinas y pinares de pino laricio o silvestre
- ▶ Los quejigares tienen alto valor estético y paisajístico y constituyen un excelente hábitat para algunos animales como el corzo y el jabalí

### PARA SABER MÁS: Abeto (*Abies alba*)

- ▶ Pinabete, Abeto blanco, Pino blanco, Pino plateado, Abeto macho, Abeto común, Abete, Abeto plateado, Abeto joven, Abetuna. Catalán: Auet, Aveit, Auet. Euskera: Izai, Zapin, Txapin. Gallego: Pinabeta, Pinabeto. Francés Sapin pectiné. Inglés: Silver fir
- ▶ Normalmente alcanza entre los 30-40 metros de altura, apareciendo, por tanto, por encima de las hayas
- ▶ Se distinguen por sus hojas, en forma de aguja, que están unidas a la rama por una base que recuerda una pequeña ventosa y por sus frutos (conos cilíndricos compactos, con escamas)
- ▶ Al madurar, estos conos no se desprenden del abeto como las piñas de los pinos, sino que se descomponen liberando los piñones
- ▶ En Navarra, los abetares se encuentran sólo en algunas zonas de los valles de Roncal y Salazar, destacando el hayedo abetal de Iratí





Hay también toda una serie de árboles que se plantan en zonas des-  
arboladas para producir madera, como el pino laricio (*Laricio pinua*),  
pino radiata (*Insignis pinua*), alerce (*Alertze*), abeto Douglas (*Douglas  
izeia*) y chopo (*Makala*). Estas plantaciones para producir madera se ins-  
talan sobre otras plantaciones anteriores o sobre zonas de pastos o de  
cultivos abandonados.

En cuanto a los arbustos, dependiendo de la zona, encontramos dis-  
tintos tipos de matorrales o arbustos característicos.

En la zona noroccidental de Navarra aparecen oteas o tojos (*Ulex  
sp*), brezales (*Erica sp*) y retamas de escobas (*Cytisus scoparius*).

En toda la zona pirenaica y en la zona media oriental de Navarra, el  
matorral más destacado es el boj.

EN NAVARRA, POR LEY,  
NO SE PUEDEN  
ESTABLECER  
PLANTACIONES EN  
ZONAS DE ARBOLADO  
AUTÓCTONO

## PARA SABER MÁS: Boj (*Buxus sempervirens*)

- ▶ Gallego: Buxo. Euskera: Amaxatun, Ezpel. Catalán: Boix. Inglés: Box tree, Dudgeon. Francés: Bois bénit, Buis
- ▶ Arbusto o arbolillo bajo de tronco ligeramente retorcido
- ▶ Tradicionalmente se pensaba que tenía propiedades medicinales y que hacía crecer el pelo, pero en realidad es tóxico y no conviene utilizarlo como remedio casero
- ▶ Protege el suelo de la erosión
- ▶ Su madera amarilla pálida se utiliza para la talla de piezas de ajedrez, pipas de fumar, vasos, bolillos, botones, peines, cucharas, tenedores, mangos de herramientas...

Fichas de arbustos

En la zona sur de Navarra, particularmente en su extremo sudeste,  
sobre suelos secos de la ribera de Estella y Tudela abunda la coscoja.

Por último, no nos podemos olvidar del patxaran o endrino, muy fre-  
cuente en toda la zona media de Navarra (el karst de Urbasa, las sie-  
rras de Andía, Aralar y Alaiz, los valles de la Burunda, El Orz, Erro,  
Roncal, Salazar e Irati).

## PARA SABER MÁS: . Endrino (*Prunus spinosa*)

- ▶ Gallego: Abruñeiro. Euskera: Elorri beltza. Francés: Prunellier. Inglés: Sloe tree
- ▶ Se conoce comúnmente como Patxaran
- ▶ Pequeño arbusto o arbolillo, con ramas intrincadas y espinosas
- ▶ Frutos pequeños y globosos de color negro azulado
- ▶ De sus frutos se obtiene una bebida, el patxaran





### ▶ Animales

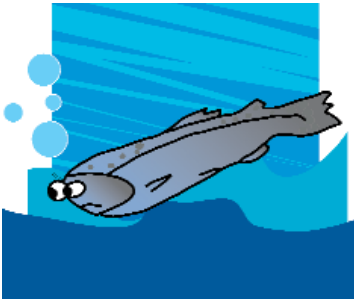
En Navarra, los animales vertebrados se encuentran catalogados en un Registro de Fauna de Vertebrados. Se está elaborando también un Catálogo de Fauna Invertebrada.

Actualmente hay 381 especies de vertebrados (27 especies de peces, 17 de anfibios, 26 de reptiles, 235 de aves y 75 de mamíferos). En Navarra están representadas un 60% del total de especies vertebradas que se encuentran en España y el 39% de las especies que se encuentran en la Unión Europea.

La especie más importante de los ríos navarros es la trucha. También hay que destacar la presencia del salmón en el río Bidasoa.

En la Comunidad se encuentran dos especies amenazadas de anfibios: el tritón alpino y la rana ágil. Culebras, lagartos y lagartijas son relativamente abundantes y el único reptil amenazado es el galápago europeo.

Aproximadamente un tercio de las especies de aves que encontramos en Navarra están amenazadas en mayor o menor medida. Entre ellas destacan la avutarda, el quebrantahuesos y el pico dorsiblanco



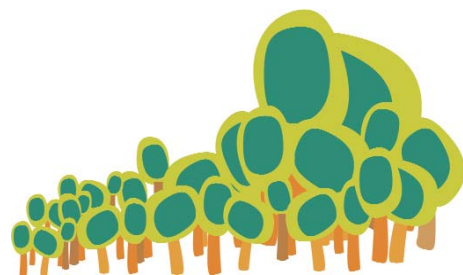
#### PARA SABER MÁS: Avutarda (*Otis tarda*)

- ▶ **Catalán: Pioc salvatge. Gallego: Avetarda. Euskera: Basoilo handia, Basollo aundi. Inglés: Great bustard. Francés: Outarde barbue**
- ▶ **El ave de mayor peso de Europa, los machos alcanzan hasta 16 kilos**
- ▶ **Es un ave muy amenazada y muy asustadiza**
- ▶ **En abril los machos en celo se transforman en bolas blancas de plumas para impresionar a las hembras**
- ▶ **Su hábitat es la estepa de cereal del centro y sur de la Península. Navarra es el límite norte de su distribución**

#### PARA SABER MÁS: Pico dorsiblanco (*Dendrocopos leucotos*)

- ▶ **Euskera: Okil gibelnabar. Catalán: Picot garser dorsblanc. Gallego: Peto de lombo albar. Francés: Pic à dos blanc; Inglés: White backed woodpecker**
- ▶ **Una especie de pájaro carpintero muy raro en toda Europa**
- ▶ **Los mejores hayedos de Navarra son el hábitat de los únicos dorsiblanco en la Península Ibérica**
- ▶ **Habita desde Roncal hasta Quinto Real y el Señorío de Bertiz a través de Lindux e Irati**





En Navarra contamos con 75 especies distintas de mamíferos. Los más representativos son el ciervo, corzo, jabalí, conejo, liebre, zorro y murciélago.

Desde 1998 en Navarra tenemos un oso pardo, se llama Camille y forma parte del grupo de 4 osos pardos que se encuentra actualmente entre los Pirineos de Navarra y Aragón en España y los Pirineos Atlánticos en Francia.

### ► Espacios naturales protegidos

Navarra cuenta en la actualidad con una muy amplia Red de Espacios Naturales Protegidos siendo, los más conocidos el Parque Natural del Señorío de Bértiz, el Parque Natural de Urbasa-Andía y el Parque Natural de las Bardenas Reales.

#### PARA SABER MÁS: Espacios Naturales Protegidos. Navarra





### 1. Parque Natural Señorío de Bértiz (2.040 hectáreas)

Esta cubierto en su práctica totalidad por árboles. Es una de las mejores muestras de bosque mixto atlántico con apenas intervención humana.

Hay toda una serie de edificios y servicios al público para ayudar a los visitantes del Parque a conocer y valorar el bosque. Bértiz es el espacio natural protegido más visitado de Navarra, con unas 80.000 visitas al año.

La historia de cómo llegó a ser Parque natural, su jardín con más de 100 especies diferentes traídas de los 5 continentes y su fauna, especialmente de aves, hacen que el Parque sea un lugar de indudable atractivo en la comarca del Baztán-Bidasoa.

### 2. Parque Natural de Urbasa y Andía (21.408 hectáreas)

Tiene fundamentalmente hayedos y pastos de montaña. Se trata de uno de los paisajes más representativos de la Navarra húmeda, con importantes tesoros arqueológicos de las antiguas culturas de pastores.

En estas sierras hay un acuífero de grandes dimensiones, que abastece de agua a las poblaciones próximas incluidas Pamplona y su entorno. Además del uso ganadero destacan el uso público y el uso forestal, a los que el Gobierno de Navarra destina una gran cantidad de recursos económicos.

### 3. Parque Natural Las Bardenas Reales (40.000 hectáreas)

Situado al sudeste de Navarra. Su clima, con escasas y torrenciales precipitaciones, veranos cálidos e inviernos bastantes fríos, determina la vegetación del Parque, de tipo estepario y mediterráneo.

La importancia de la fauna y flora de la zona, por la singularidad climática de la depresión del Ebro, es tal que figura en el Inventario Nacional de Hábitats y debido a ella el Parque de La Bardenas Reales fue declarado Reserva Mundial de la Biosfera en el año 2000.

Hay abundantes especies de peces, anfibios y reptiles, pero son las aves como el alimoche, las que hacen que zona tenga tanta importancia en el ámbito internacional.





## Red de Espacios Naturales Protegidos de Navarra

- ▶ 1 Reserva Mundial de la Biosfera: Bardenas Reales (40.000 hectáreas)
- ▶ 3 Parques Naturales: Señorío de Bértiz (2.040 hectáreas), las Sierras de Urbasa-Andía (21.408 hectáreas) y las Bardenas Reales (40.000 hectáreas)
- ▶ 3 Reservas Integrales (487 hectáreas)
- ▶ 38 Reservas Naturales (9.178 hectáreas)
- ▶ 28 Enclaves Naturales (931 hectáreas)
- ▶ 1 Paisaje Protegido (3.321 hectáreas)
- ▶ 31 Monumentos Naturales
- ▶ 2 Áreas Naturales Recreativas (459 hectáreas)
- ▶ 17 Zonas de Especial Protección para las Aves (79.950 hectáreas)
- ▶ 14 Áreas de Protección de la Fauna Silvestre (2.815 hectáreas)
- ▶ 42 Lugares de Importancia Comunitaria propuestos para su integración en la Red Natura 2000 (255.430 hectáreas)

## PARA SABER MÁS: Encina de las tres patas

- ▶ Se encuentra en Mendaza, a unos 10 minutos caminando desde el pueblo
- ▶ Se trata de una gigantesca encina de casi dos metros y medio de circunferencia
- ▶ Su principal peculiaridad es un hueco en la base, como un túnel y por ello parece que la encina se sujeta gracias a patas
- ▶ En el siglo pasado un pastor la utilizaba como refugio mientras cuidaba a los cerdos del pueblo

## ▶ El peor enemigo del bosque: los incendios

Anualmente en Navarra hay unos 300 incendios, en los que se queman unas 1.150 hectáreas, que representan solo el 1% de la superficie forestal que se quema anualmente en el conjunto del Estado.

Casi la mitad de los incendios producidos se deben a causas naturales o a negligencias o accidentes en las quemas agrícolas, quemas para regeneración de pastos o en las quemas de matorral.

A pesar de que a primera vista el verano, debido a las altas temperaturas y a la sequedad de la vegetación, se considere la época de mayor riesgo de incendios, en Navarra durante el invierno se quema tanta superficie forestal como en verano.

Para hacer frente al problema de los incendios forestales, la lucha se centra en la prevención.

## BLOQUE 2

### Los productos del bosque en la economía navarra

En Navarra, los productos forestales más representativos son las maderas y leñas, los pastos, las setas, la caza y pesca, la miel, las plantas aromáticas y medicinales, las castañas y los patxaranes.

LOS INCENDIOS EN NAVARRA REPRESENTAN SOLO EL 1% DE LA SUPERFICIE QUE SE QUEMA AL AÑO EN TODO EL ESTADO



Fichas de los productos del bosque



## CUADERNO FORESTAL DE NAVARRA

Los bosques constituyen el pulmón de Navarra, a la vez que nos dan materias primas, principalmente madera. Por especies, la principal especie aprovechada para madera es el haya seguida por el pino radiata y el chopo.

La ganadería extensiva es también muy importante, un total de 110.000 hectáreas se destinan a pastos.

La recolección de setas y hongos es una costumbre muy tradicional y supone unos beneficios anuales de 1,8 millones de euros.

Desde el Gobierno de Navarra se financian diferentes estudios que tienen por objetivo conocer mejor las setas y hongos y fomentar su aprovechamiento de una forma racional. Entre las setas más destacadas se encuentran el boletus u hono beltza, el robellón o niscaló, el perretxiko o seta de mayo o primavera y las distintas variedades de trufa.

La caza de la paloma y el jabalí y la pesca de la trucha son las más características y populares en Navarra.

La recolección de patxaranes en otoño es una actividad social muy extendida. Muchas familias recolectan este fruto para elaborar artesanalmente patxaran casero, licor de endrinas, una bebida que se conoce en Navarra desde la Edad Media.

Del mismo modo, las castañas fueron antiguamente el alimento básico de la población rural navarra antes de la llegada de la patata.

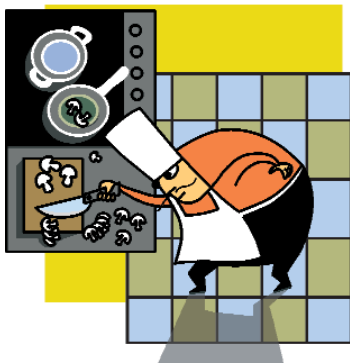
### ► Las industrias del bosque

El sector forestal en Navarra tiene cierta importancia, no tanto económica como social y ambiental. Al mismo tiempo que se realizan labores necesarias en los bosques, se da trabajo a los habitantes de los pueblos cercanos.

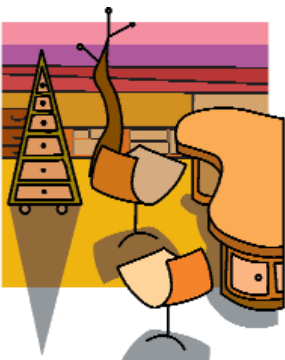
La explotación forestal y la primera transformación de la madera la realizan pequeñas empresas familiares. Entre ambos sectores hay unas 80 empresas.

En Navarra hay cinco fábricas de papel y una de celulosa, que producen el 8% del papel y la celulosa que se fabrican en el conjunto del Estado. Navarra es también fuente de materia prima para las industrias papeleras ubicadas en el País Vasco. Actualmente la necesidad de abastecimiento de estas industrias tiene mucha importancia para el mantenimiento del buen estado de los montes navarros de coníferas con clareos y claras que ayudan a reducir el riesgo de incendio.

La industria del mueble y de la segunda transformación de la madera tiene en Navarra unas 100 empresas y un cierto número de pequeños talleres.



LAS INDUSTRIAS DEL BOSQUE TIENEN GRAN IMPORTANCIA SOCIAL Y AMBIENTAL





## PARA SABER MÁS: Primera transformación de la madera en Navarra

▶ Empresas dedicadas a tabla, tablón y piecerío:	14
▶ Empresas de tabla, tablilla para palet y embalaje:	11
▶ Empresas de madera para escuadrías para cubiertas y construcción:	9
▶ Empresas de chapa, tablero contrachapado y parquet:	3

### ▶ Las decisiones importantes sobre los bosques

Uno de los instrumentos principales de la Política Forestal de Navarra son los Proyectos de Ordenación y/o los Planes Técnicos de Gestión.

Un Proyecto de Ordenación es un documento en el que se realiza un estudio completo de un bosque (sus usos y recursos, su flora, su fauna, sus potencialidades y restricciones, etc.) y se planifica su gestión sostenible y eficiente.

Actualmente el 60% de los montes públicos de Navarra tienen un Proyecto de Ordenación. La redacción de estos documentos está financiada al 100% por el Gobierno de Navarra.

Además, el Gobierno de Navarra subvenciona con ayudas económicas tanto para propietarios particulares como para montes públicos toda una serie de trabajos forestales: podas, clareos, repoblaciones, mejora y construcción de pistas, desbroces, etc. Gracias a estas campañas es posible mantener los bosques en buen estado.

Aunque los incendios forestales no tienen tanta importancia como en otras Comunidades Autónomas, el Gobierno de Navarra destina todos los años mucho dinero a la prevención de incendios (balsas antiincendios, pistas forestales, etc.), Además todos los años se restauran bosques dañados por incendios u otras causas.

Por otra parte, el Gobierno realiza convenios con asociaciones y agrupaciones del mundo forestal. También hay que mencionar la Mesa de la Madera de Navarra, un foro de debate en el que está representado el mundo forestal navarro.

Finalmente, se desarrollan programas de lucha contra plagas y de mejora genética de los árboles, y estudios para aumentar la presencia de determinadas especies animales (algunas de ellas incluidas en el Catálogo de Especies Amenazadas de Navarra).



**LOS PROYECTOS DE ORDENACIÓN SON MUY IMPORTANTES PARA PLANIFICAR LAS ACTUACIONES EN LOS BOSQUES**



## NOTAS

---

---

---

---

---

---

---

---

---

---

---

---

---

---

---

---

---

---

---

---

---

---

---

---

---

---

---

Subvencionado por:



Colabora:

